



BIENVENIDOS

REUNIÓN PÚBLICA EN LÍNEA DEL PLAN DE ACCIÓN REGIONAL DE SEGURIDAD

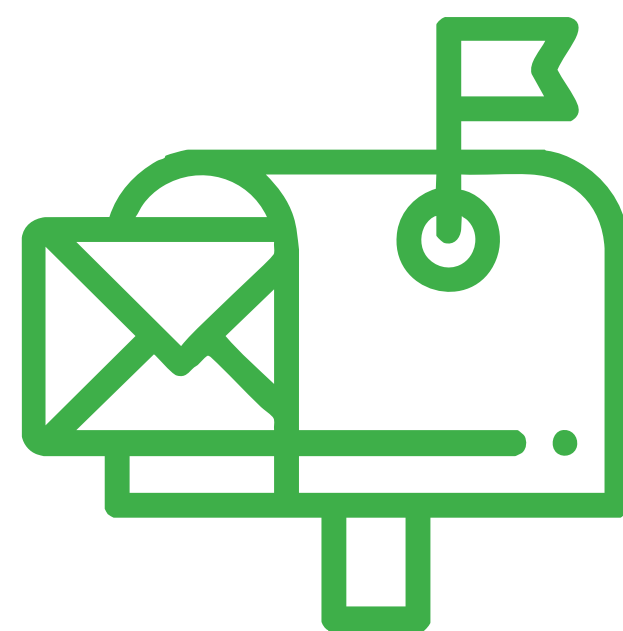
REUNIÓN PÚBLICA EN LÍNEA

Viernes 14 de febrero de 2025
al viernes 14 de marzo de 2025

Conozca el plan
Comparta su opinión



Complete una encuesta
bit.ly/SurveyRSAP



Envíe sus comentarios
por correo a
CAMPO RSAP Team
c/o CD&P
PO Box 5459
Austin, TX 78763



Envíe sus comentarios
por correo electrónico a
comments@campo-rsap.com

Todos los comentarios deben ser enviados antes del

VIERNES 14 DE MARZO DE 2025



¿QUÉ ES CAMPO?

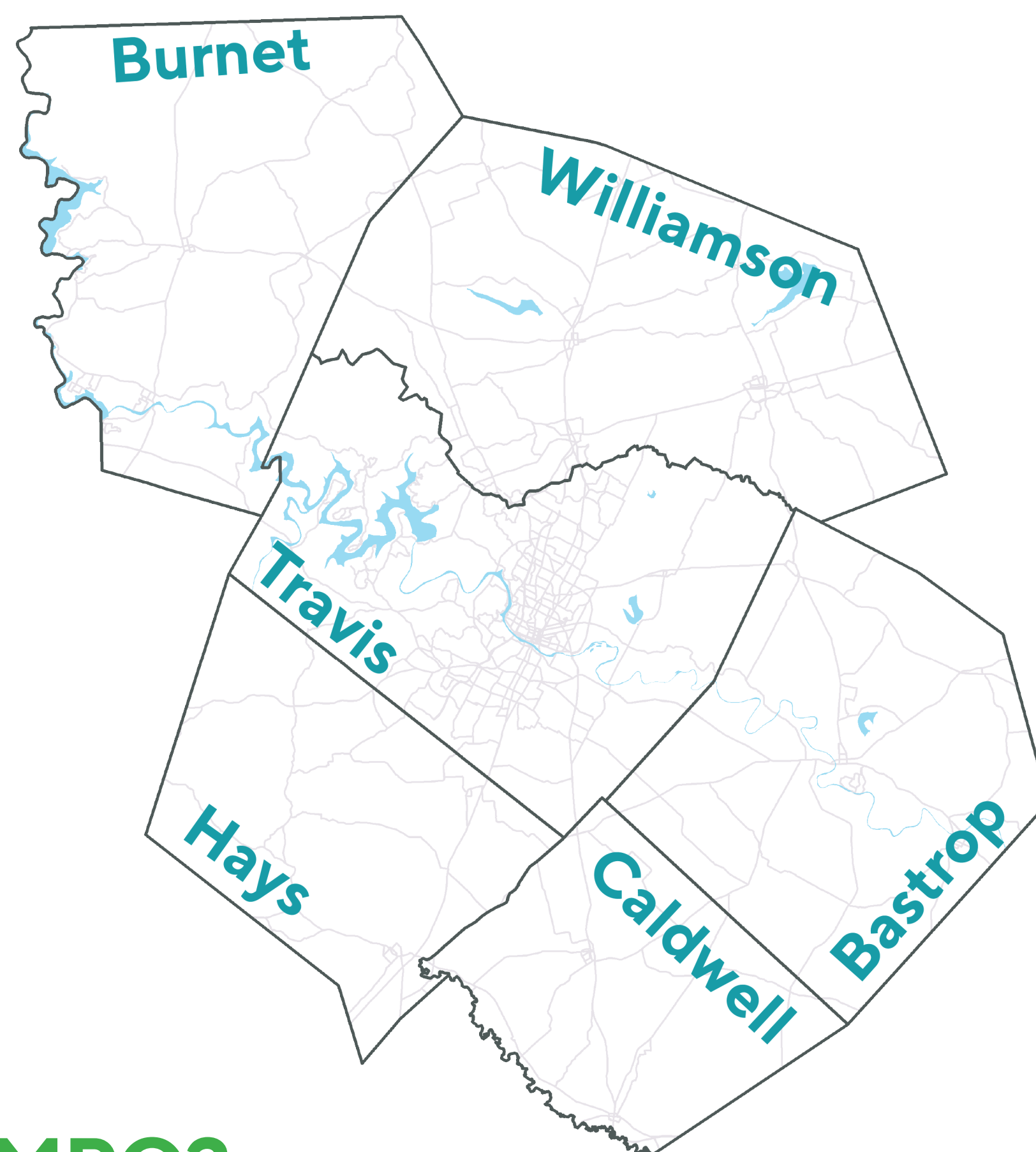
La Organización de Planificación Metropolitana del Área Capital (CAMPO) es el organismo encargado de la toma de decisiones en transporte de la región de Austin, coordinando la planificación del transporte regional entre los condados, los gobiernos locales y las agencias de transporte. La organización está compuesta por una Junta de Política de Transporte (TPB) de 22 miembros que toma decisiones sobre las políticas de CAMPO y asigna fondos federales de transporte para la región, un Comité Asesor Técnico (TAC) de 24 miembros que proporciona conocimientos técnicos y recomendaciones para informar a la Junta de Política de Transporte, y el Director Ejecutivo, quien informa a la TPB y supervisa al personal de CAMPO.

¿QUÉ ES UN MPO?

Una organización de planificación metropolitana o MPO, es una entidad de planificación de transporte regional designada por el gobierno federal a partir de 1962. Las MPO son necesarias en áreas con una población con más de 50,000.

¿DÓNDE ES CAMPO?

CAMPO lleva a cabo esfuerzos de planificación de transporte regional en seis condados: Bastrop, Burnet, Caldwell, Hays, Travis y Williamson.



¿QUÉ HACE CAMPO?

CAMPO coordina cercanamente con gobiernos locales y agencias de transporte, como TxDOT, Capital Metro y CARTS, en la planeación de mejoras de transporte regional. Esto incluye trabajar directamente con los gobiernos locales en estudios técnicos relacionados con el transporte y el desarrollo económico. Sin embargo, CAMPO no construye proyectos - esa responsabilidad recae en los patrocinadores del proyecto, tales como ciudades, condados y agencias de transporte.

CAMPO es responsable de crear dos documentos principales de planificación regional: uno a largo plazo y otro a corto plazo:

- El Plan Regional de Transporte (RTP) es un plan de más de 20 años que se revisa cada cinco años, y;
- El Programa de Mejora del Transporte (PIM), que se revisa cada dos años pero cubre un período de cuatro años.

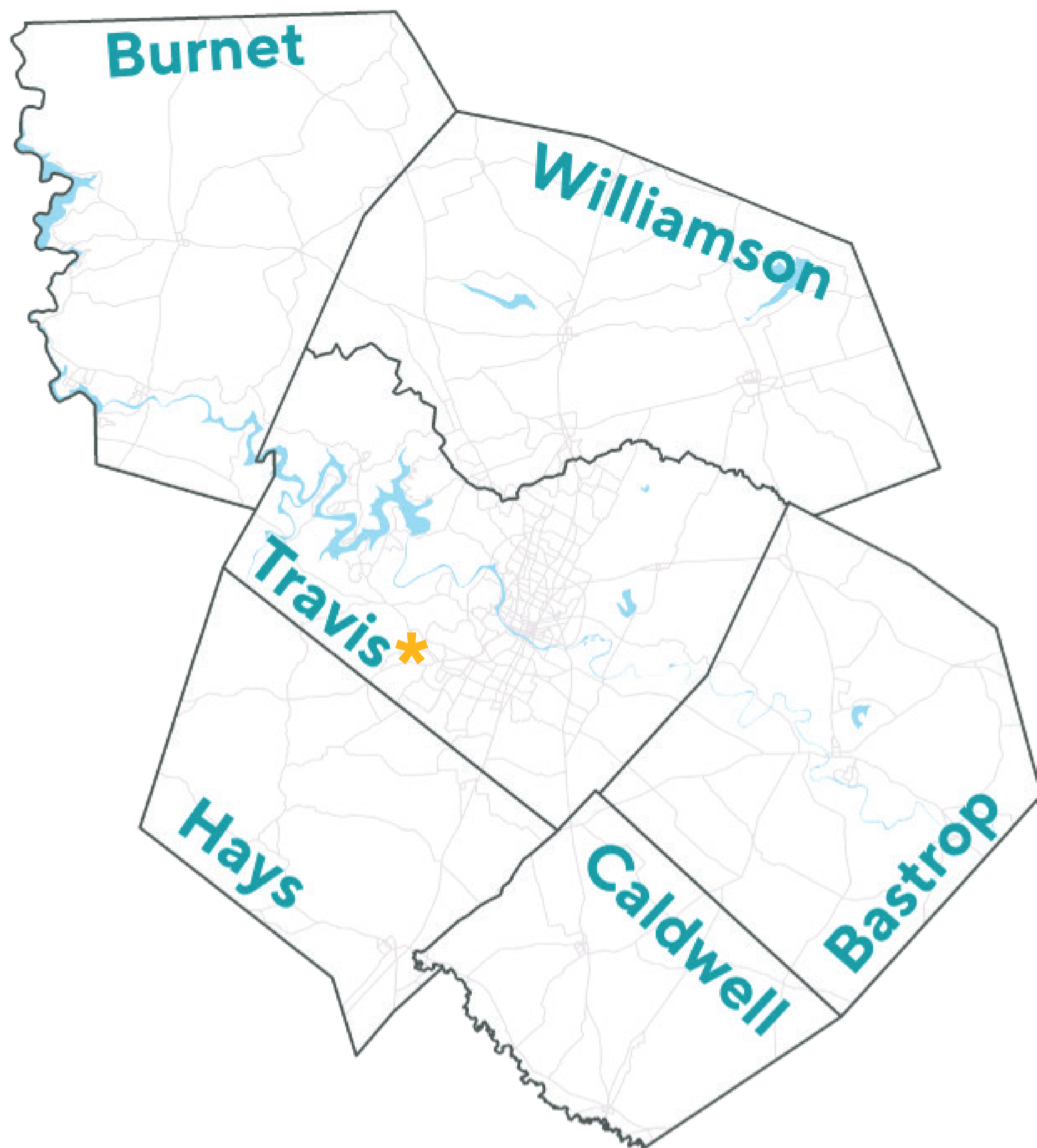


INFORMACIÓN SOBRE EL PLAN DE ACCIÓN PARA LA SEGURIDAD REGIONAL

DESCRIPCIÓN GENERAL DEL PLAN

CAMPO está desarrollando un **Plan de Acción Regional de Seguridad (RSAP)** para mejorar la seguridad del tráfico en su región de seis condados. El objetivo del plan es reducir y, con tiempo, eliminar los accidentes mortales y con heridos graves, al tiempo que se mejoran los sistemas de transporte para todos los usuarios, incluidos **peatones, ciclistas, usuarios del transporte público y conductores.**

Este esfuerzo integral y basado en datos abordará las necesidades de seguridad regionales más amplias y ofrecerá acceso a recursos de financiación adicionales. También incluirá planes específicos para los **condados de Bastrop, Burnet, Caldwell, Hays y Williamson.** Cada uno de estos planes se integrará en el RSAP general, lo que garantizará un enfoque de seguridad en toda la región.



*Se está desarrollando un plan de acción de seguridad independiente para el condado de Travis que se integrará en el RSAP, garantizando que las ideas y soluciones locales se reflejen en la estrategia regional.

EL RSAP SE ENFOCARÁ EN VARIAS ÁREAS CLAVE:

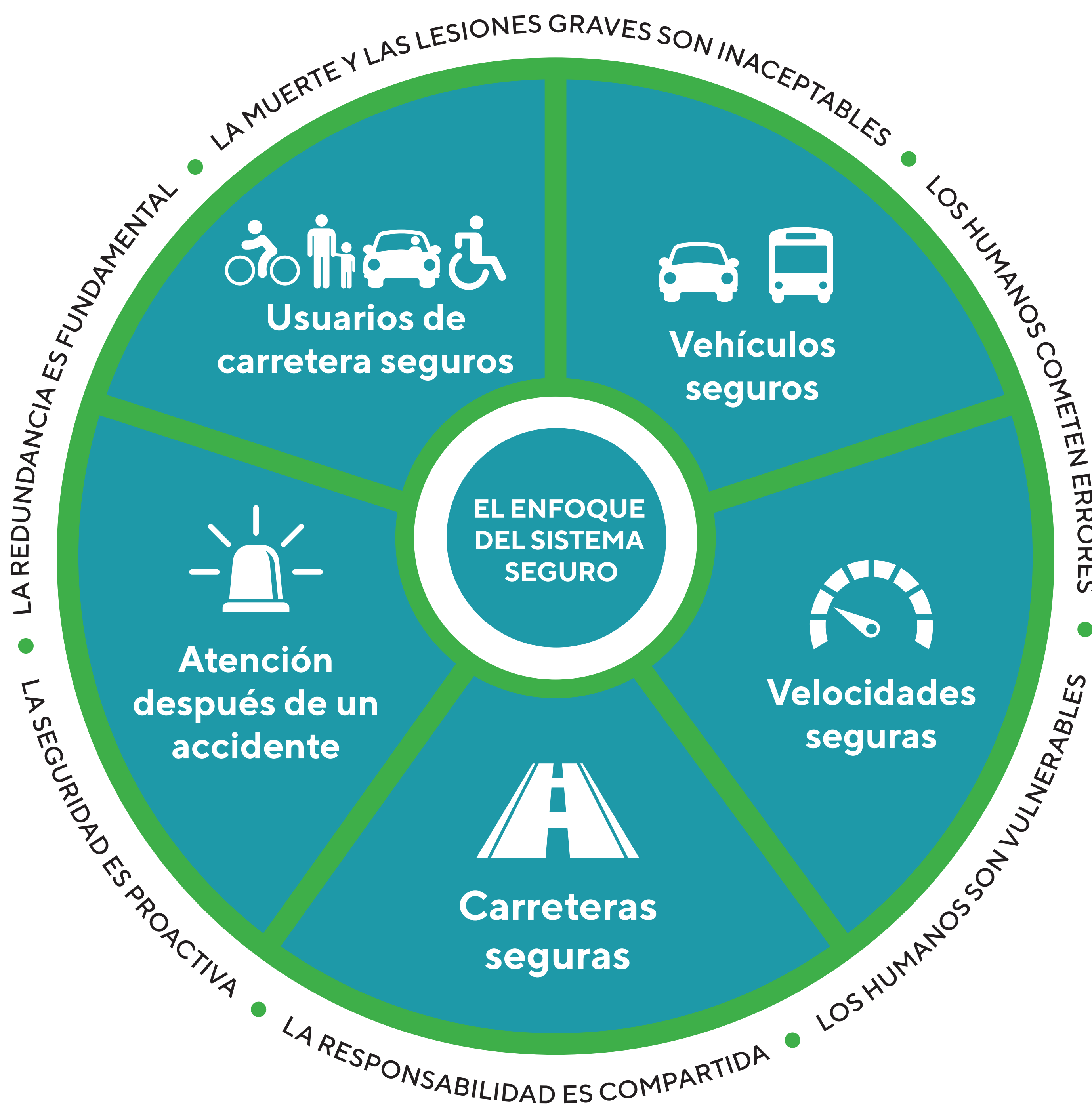
- Revisión de los diseños de las carreteras
- Recomendación de cambios en las políticas
- Mejora de la aplicación de la ley de tránsito
- Mejora de los programas educativos y apoyo al desarrollo de la cultura de seguridad vial en la región
- Mejoras de infraestructura para abordar la inversión en comunidades vulnerables.



El RSAP se desarrollará utilizando el Enfoque de Sistema Seguro, que es un esquema diseñado para crear un sistema de transporte más seguro y para reducir las colisiones mortales y con heridos graves para todos los usuarios de la carretera. El enfoque se basa en el refuerzo de cinco elementos de un sistema de transporte seguro: **usuarios de carretera seguros, vehículos seguros, velocidades seguras, carreteras seguras y atención posterior a un accidente**. Juntos, estos elementos sirven como capas de protección para evitar que ocurran accidentes y minimizar los daños causados cuando ocurren.

LOS PRINCIPIOS DEL ENFOQUE DE SISTEMA SEGURO SON:

- La muerte y las lesiones graves son inaceptables
- Los humanos cometen errores
- Los humanos son vulnerables
- La responsabilidad es compartida
- La seguridad es proactiva
- La redundancia es fundamental



Fuente: **Administración Federal de Carreteras**





BORRADOR DE VISIÓN, METAS Y OBJETIVOS

VISIÓN:

Las calles y carreteras de la región CAMPO son seguras, accesibles y están bien conectadas para todos los usuarios de todas las capacidades: peatones, ciclistas, usuarios del transporte público y conductores.

METAS:

- › Reducir a la mitad el número de accidentes mortales y con heridos graves en la región CAMPO para 2035.
- › Reducir a cero el número de accidentes mortales y con heridos graves en la región CAMPO para 2050.

OBJETIVOS:

Tráfico

- › Reducir el número de accidentes mortales y con heridos graves de ciclistas y peatones en la región CAMPO.
- › Reducir el tiempo de respuesta ante emergencias e incidentes en toda la región CAMPO.
- › Reducir el número de accidentes colaterales en toda la región CAMPO.
- › Reducir el número de accidentes mortales y con heridos graves por salida de carretera y cambio de carril.*
- › Reducir el número y la gravedad de los accidentes en intersecciones o relacionados con intersecciones.

Cultura

- › Educar al público de la región de CAMPO sobre su importancia en mantener sus calles y carreteras seguras para crear una cultura positiva de seguridad vial.
- › Educar a los conductores jóvenes y mayores sobre las prácticas de transporte seguras.

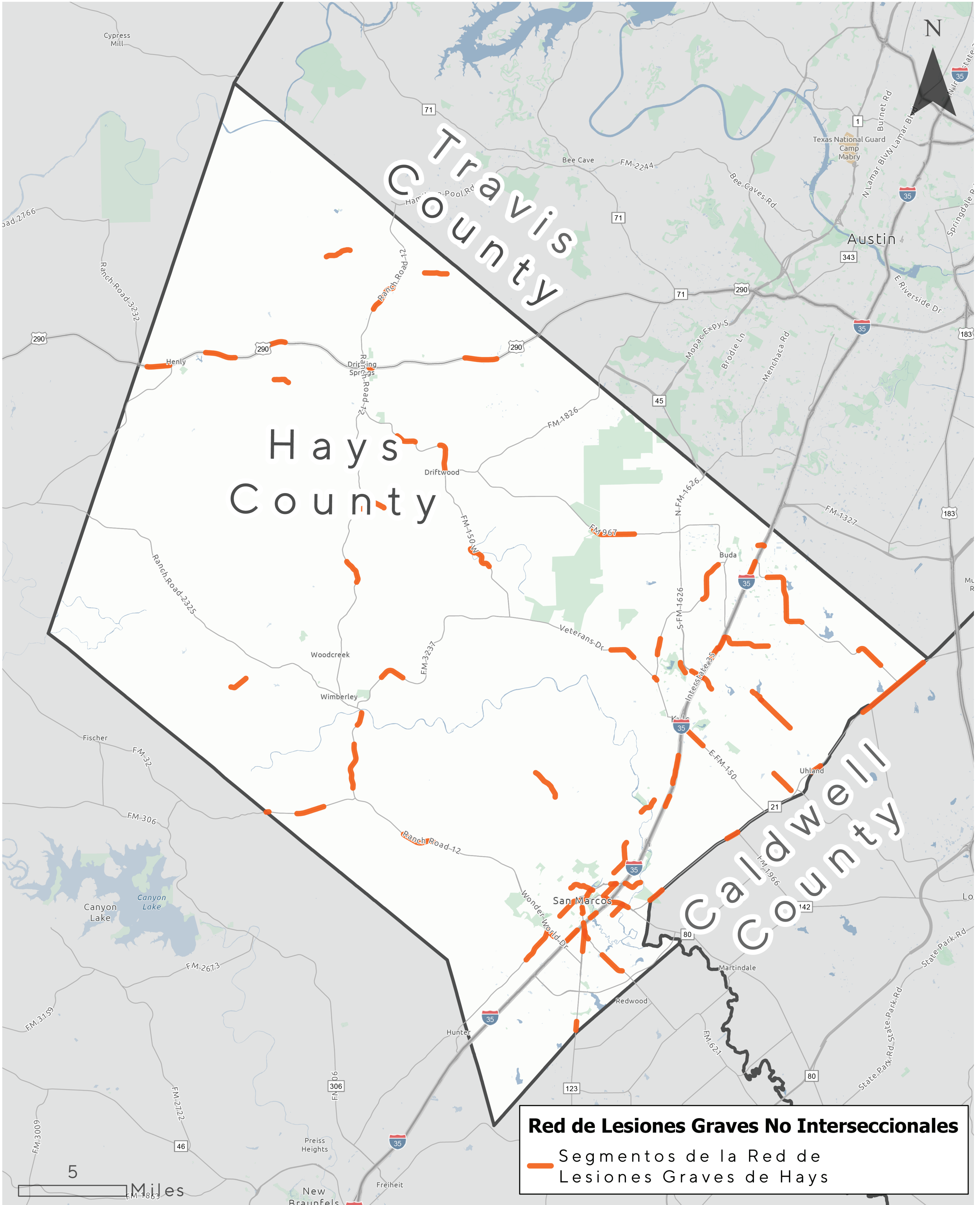
Transporte activo

- › Conectar corredores clave en toda la región CAMPO para que los peatones y ciclistas tengan acceso seguro y conexiones con diferentes partes de la región que no requieran un vehículo personal.
- › Proporcionar y mantener un sistema de tránsito intrarregional seguro, eficiente, confiable y bien conectado en toda la región CAMPO.

** Según lo definido por el Plan Estratégico de Seguridad Vial de Texas, el área de énfasis en Salidas de Carreteras y Cambio de Carril abarca dos tipos de accidentes relacionados con dificultades con el mantenimiento del carril: vehículos de motor que se salen de la carretera (SVROR) y colisiones frontales.*



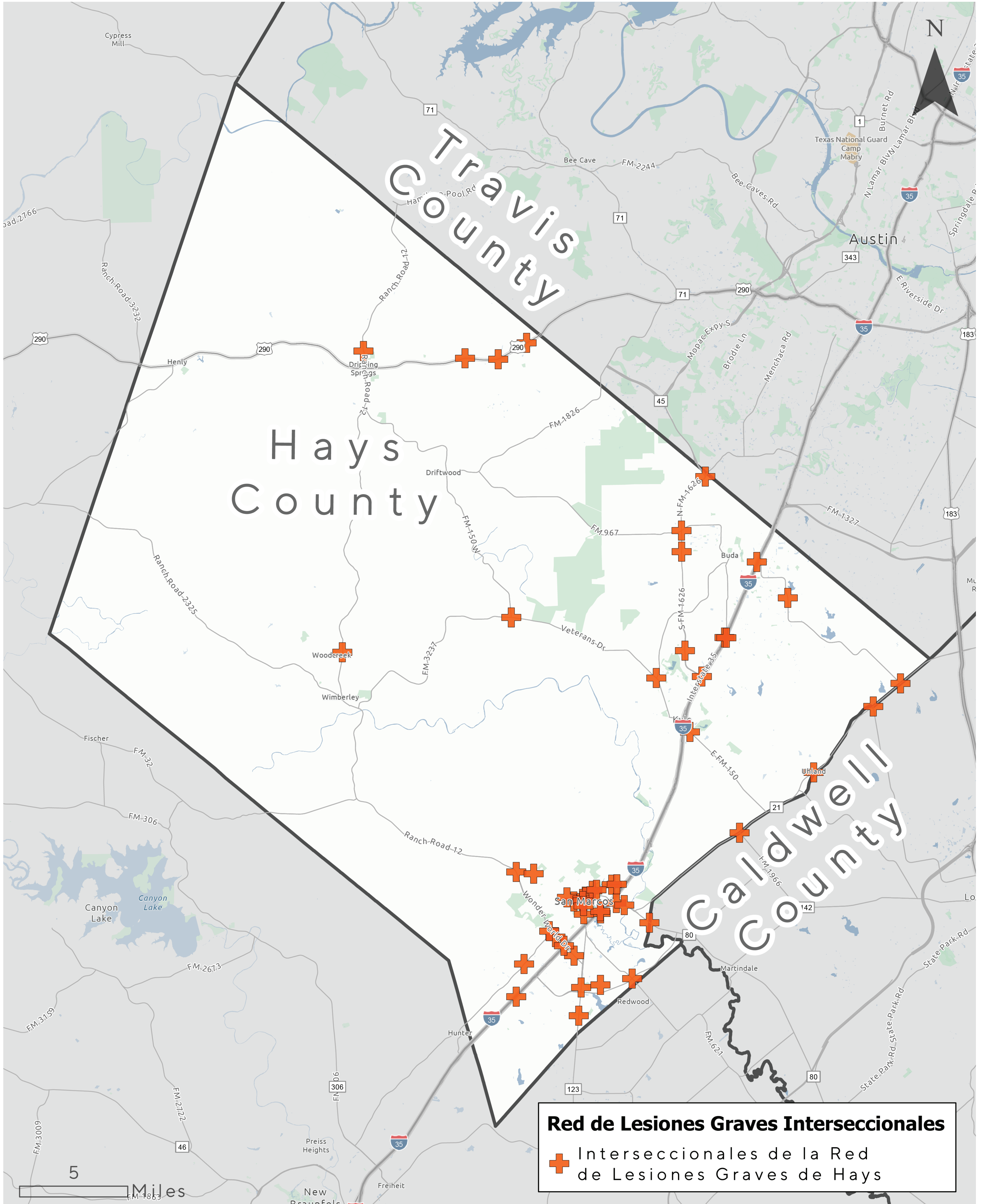
SEGMENTOS DE LA RED DE LESIONES GRAVES: HAYS



NOTA: La Red de Lesiones Graves (HIN) destaca las carreteras e intersecciones en las que se produce una cantidad desproporcionada de choques de tráfico, incluyendo choques mortales y con lesiones graves.



INTERSECCIONES DE LA RED DE LESIONES GRAVES: HAYS

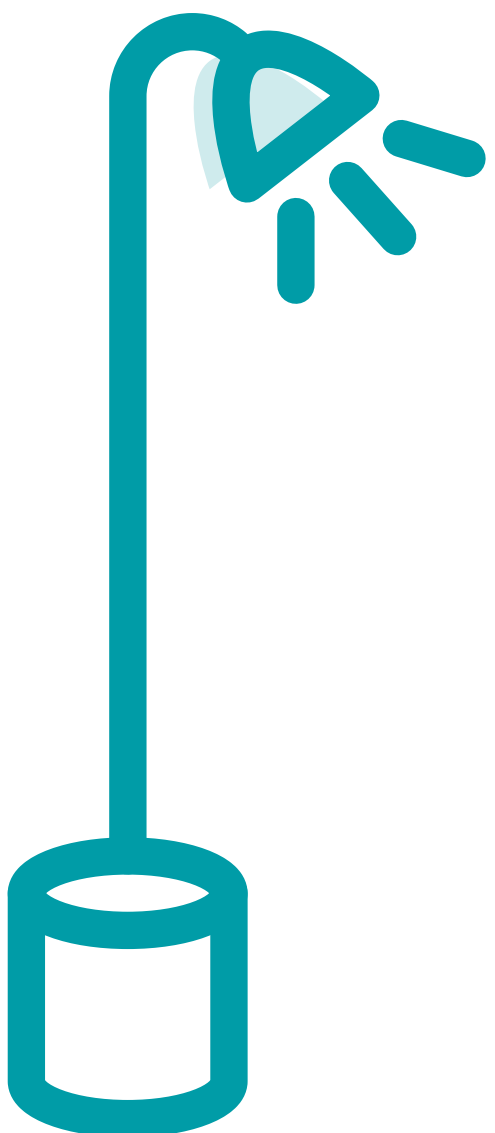


NOTA: La Red de Lesiones Graves (HIN) destaca las carreteras e intersecciones en las que se produce una cantidad desproporcionada de choques de tráfico, incluyendo choques mortales y con lesiones graves.



CONTRAMEDIDAS DE SEGURIDAD PARA SEGMENTOS

Iluminación de carreteras
tratamiento para carreteras oscuras



Control de acceso
tal como medianas,
marcas en el pavimento



**Mejoras en la salida
de carretera**
tal como
ensanchamiento de los
hombros de las
carreteras, bandas
rugosas, tratamientos de
objetos fijos y medianas



**Control de
velocidad**
tales como bandas
rugosas, señales de
advertencia, etc.



**Señalización
de advertencia
y detección**
tales como advertencias
de curvas, detección de
sentido contrario, etc.



CONTRAMEDIDAS DE SEGURIDAD PARA INTERSECCIONES

Iluminación de intersecciones

tratamiento para intersecciones oscuras



Diseño de rotondas

para ayudar a reducir los choques en ángulo



Rediseño y realineamiento de intersecciones

tales como añadir carriles exclusivos de giro a la izquierda y a la derecha, utilizar diseños de intersección innovadores, etc.



Mejoras de señalización

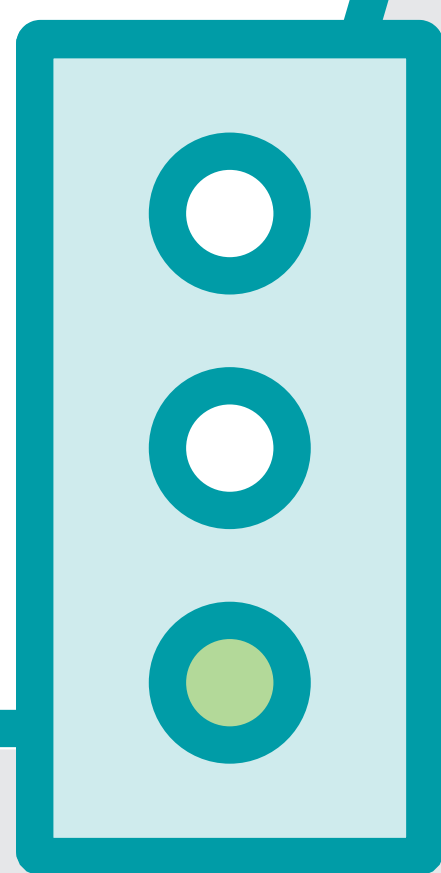
tal como la mejora de la coordinación y el diseño de los plazos, etc.



Señalización adicional y marcas en el pavimento

Mejoras de plazos

tales como giros a la izquierda protegidos



CONTRAMEDIDAS DE SEGURIDAD PARA PEATONES Y CICLISTAS

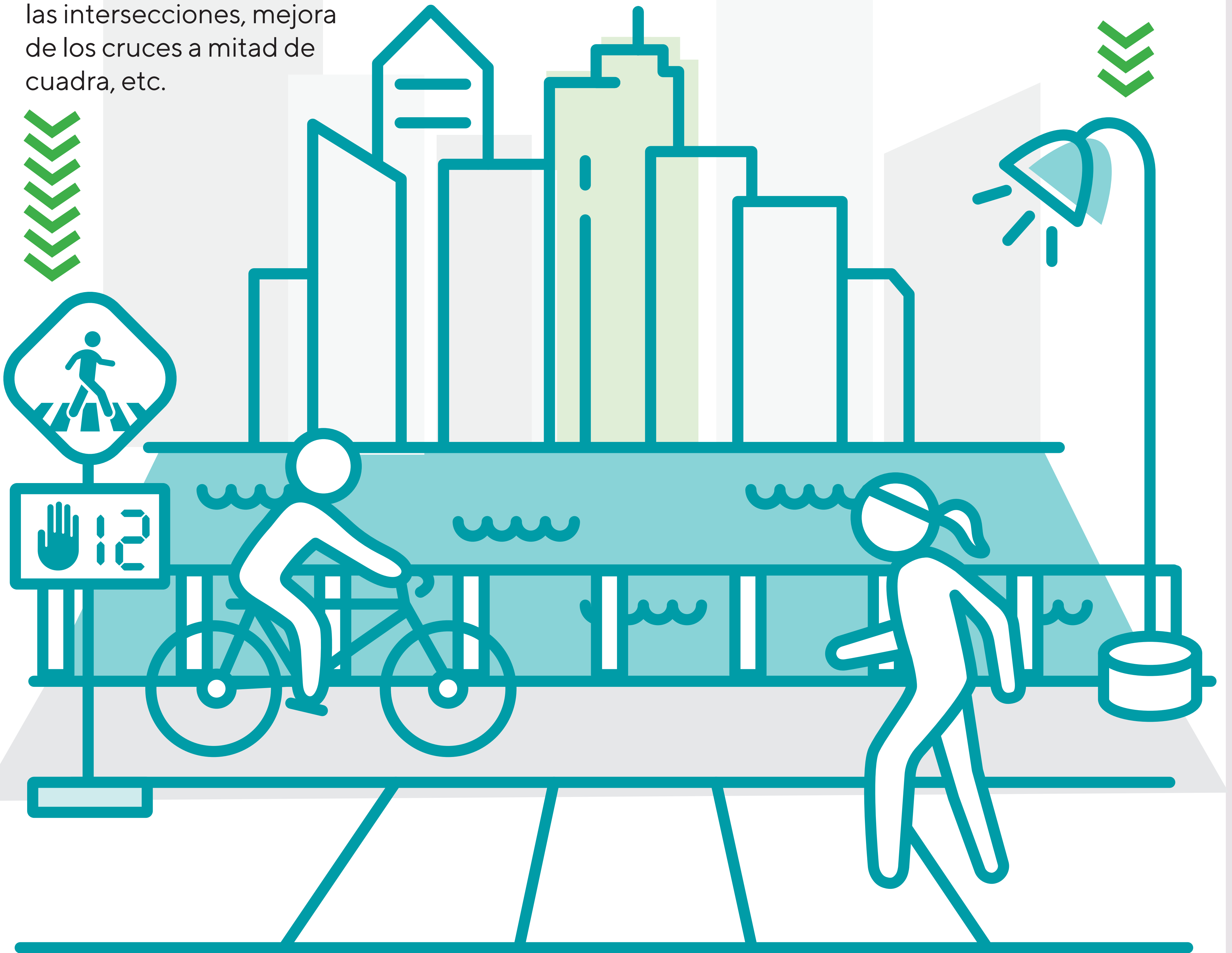
Señalamiento y marcas en el pavimento

incluye mejoras en la frecuencia de las señales, señales de advertencia en las intersecciones, mejora de los cruces a mitad de cuadra, etc.



Mejora de los cruces peatonales

tales como pasos de peatones, iluminación, coordinación de horarios, etc.



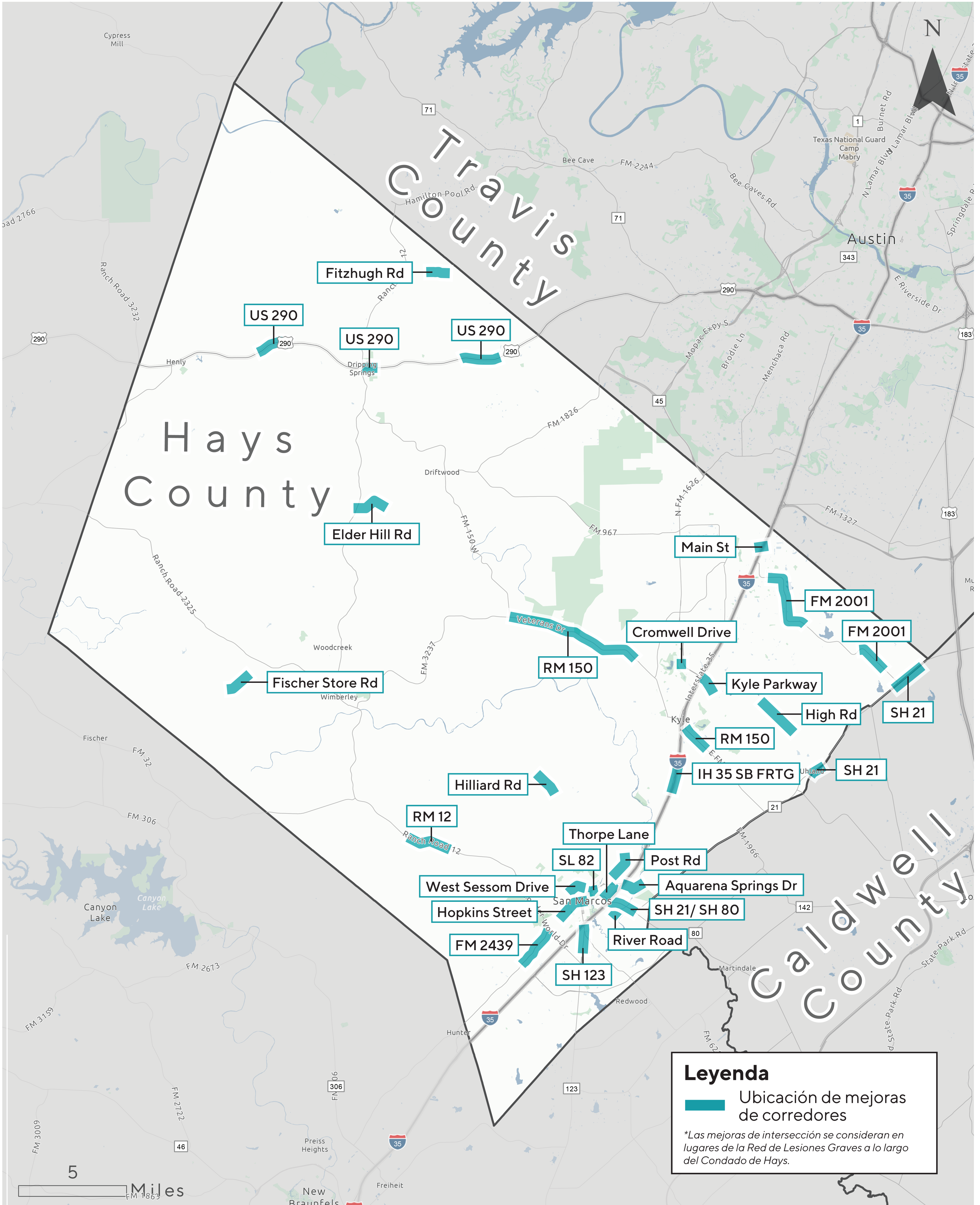
Instalaciones específicas para peatones y ciclistas

tales como vías de uso compartido, carriles para bicicletas y aceras

NOTA: Las contramedidas de seguridad para peatones y ciclistas también se utilizan en las contramedidas de segmentos e intersecciones.



UBICACIONES PROPUESTAS PARA MEJORAS: CONDADO DE HAYS





PROCESO Y PLAZO

1

Realizar la recopilación y análisis de los datos
OTOÑO 2024

- › Analizar la red de transporte existente, los datos de accidentes y la información de seguridad
- › Recopilar comentarios de la comunidad sobre las preocupaciones de seguridad y las localizaciones



2

Desarrollar y priorizar la lista de proyectos, estrategias y recomendaciones de políticas
INVIERNO 2024 – PRIMAVERA 2025

- › Utilizar los comentarios de la comunidad y los datos recopilados para identificar y priorizar recomendaciones de políticas, proyectos y estrategias
- › Recopilar comentarios de la comunidad sobre las recomendaciones de políticas identificadas y los proyectos y estrategias seleccionados

3

Finalizar el Plan de Acción de Seguridad Regional
VERANO 2025

- › Desarrollar y analizar los planes de acción de seguridad a nivel del condado
- › Recopilar comentarios de la comunidad sobre el borrador del Plan de Acción de Seguridad Regional
- › Finalizar el Plan de Acción de Seguridad Regional con la inclusión de los planes a nivel del condado





CÓMO ENVIAR COMENTARIOS

REVISAR MATERIALES

HACER PREGUNTAS

COMPARTAR SUS IDEAS



Póngase en contacto con el equipo del proyecto si tiene alguna pregunta (512) 651-3964



Envíe sus comentarios por correo electrónico a comments@campo-rsap.com



Complete una encuesta bit.ly/SurveyRSAP



Envíe sus comentarios por correo CAMPO RSAP Team c/o CD&P PO Box 5459, Austin, TX 78763

Todos los comentarios deben ser enviados antes del

VIERNES 14 DE MARZO 2025

